



CONHECIMENTOS GERAIS

LÍNGUA PORTUGUESA

TEXTO 1

A Escola da Mestra Silvina

Cora Coralina

Minha escola primária...
Escola antiga de antiga mestra.
Repartida em dois períodos
para a mesma meninada,
das 8 às 11, da 1 às 4.
Nem recreio, nem exames.
Nem notas, nem férias.
Sem cânticos, sem merenda...
Digo mal — sempre havia
distribuídos
alguns bolos de palmatória...
A granel?
Não, que a Mestra
era boa, velha, cansada, aposentada.
Tinha já ensinado a uma geração
antes da minha.
A gente chegava “— Bença, Mestra.”
Sentava em bancos compridos,
escorridos, sem encosto.
Lia alto lições de rotina:
o velho abecedário,
lição salteada.
Aprendia a soletrar.
[...]

Não se usava quadro-negro.
As contas se faziam
em pequenas lousas
individuais.

Não havia chamada
e sim o ritual
de entradas, compassadas.
“— Bença, Mestra...”

Banco dos meninos.
Banco das meninas.
Tudo muito sério.
Não se brincava.
Muito respeito.
Leitura alta.
Soletrava-se.
Cobria-se o debuxo.
Dava-se a lição.
Tinha dia certo de argumento
com a palmatória pedagógica
em cena.
Cantava-se em coro a velha tabuada.

(In: *Poema dos Becos de Goiás e Estórias Mais*, 1965. Fragmento)

Vocabulário:

Bolos de palmatória: batidas na palma da mão por meio de um instrumento de madeira como forma de castigo

A granel: em grande quantidade

Lousa: quadro-negro

Compassadas: que obedecem a um ritmo, ritmadas

Debuxo: delineamento, rascunho, esboço



QUESTÃO 1

No poema, predomina o uso do pretérito imperfeito do indicativo, como se observa nas seguintes estrofes:

*Não se usava quadro-negro.
As contas se faziam
em pequenas lousas
individuais.*

*Não havia chamada
e sim o ritual
de entradas, compassadas.
“— Bença, Mestra...”*

A utilização desse tempo verbal é recorrente porque, no texto, são narradas

- (A) experiências do passado, alternadas com perspectivas de futuro.
- (B) situações vivenciadas na escola do passado e na do presente, simultaneamente.
- (C) experiências comuns na escola do passado, em comparação com a do presente.
- (D) situações vivenciadas na escola no passado, com o desejo de que se repitam no futuro.

QUESTÃO 2

No poema, são frequentes versos curtos e formados por frases nominais. Na última estrofe, esse recurso é intensificado para

- (A) concretizar as conversas dos alunos.
- (B) enfatizar a rotina rígida da escola.
- (C) mostrar a agitação dos alunos.
- (D) listar os objetos da escola.

TEXTO 2

Entrevista com Daniel Munduruku

- 1 Minha percepção é que criança é livre, inteira, intensa. Quando ela entra na escola, entra numa forma, que é a chamada formação. A criança não divide os saberes. Brincar, aprender, correr, subir na árvore, tudo é uma coisa só. Quando ela vai para a escola, é tirada desse universo integral e é apresentada para ela uma sociedade dividida em conhecimentos.
- 5 Por isso a escola entorta o pensamento da criança. A gente precisa voltar para a nossa origem de aprender as coisas não divididas. Quando a gente trata as coisas como um conjunto, a gente toma conta, cuida. Não tem rico nem pobre, branco nem preto, noite nem dia. Tudo é uma coisa só e você faz parte da natureza. A escola aprisiona o pensamento nessas categorias de certo, errado, bom e mau. A teia da vida é completa e a gente acaba
- 10 se esquecendo disso, ao desenvolver a ideia de que nós somos donos. A criança aprende na escola que ela tem que dominar e aí passa a destruir tudo, né, porque é dela, ensinaram isso para ela. É educada para ser senhor da natureza, das coisas.

Fonte: <https://www.geledes.org.br/daniel-munduruku-indio-e-invencao-total-folclore-puro> (Fragmento)



QUESTÃO 3

A frase do Texto 2 que apresenta um exemplo de antítese é

- (A) “Minha percepção é que criança é livre, inteira e intensa.” (linha 1)
- (B) “Brincar, aprender, correr, subir na árvore, tudo é uma coisa só.” (linhas 2-3)
- (C) “Não tem rico nem pobre, branco nem preto, noite nem dia.” (linhas 7-8)
- (D) “É educada para ser senhor da natureza, das coisas.” (linha 12)

QUESTÃO 4

Releia o fragmento a seguir: *Tudo é uma coisa só e você faz parte da natureza* (linha 8). Considerando o contexto da entrevista, o pronome “você” empregado no trecho destacado refere-se

- (A) ao entrevistador.
- (B) às pessoas em geral.
- (C) aos leitores da entrevista.
- (D) a um interlocutor específico.

TEXTO 3

Gaiolas e asas

Rubem Alves

1 Há escolas que são gaiolas. Há escolas que são asas.

Escolas que são gaiolas existem para que os pássaros desaprendam a arte do voo. Pássaros engaiolados são pássaros sob controle. Engaiolados, o seu dono pode levá-los para onde quiser. Pássaros engaiolados sempre têm um dono. Deixaram de ser pássaros. Porque a essência dos pássaros é o voo.

5 Escolas que são asas não amam pássaros engaiolados. O que elas amam são os pássaros em voo. Existem para dar aos pássaros coragem para voar. Ensinar o voo, isso elas não podem fazer, porque o voo já nasce dentro dos pássaros. O voo não pode ser ensinado. Só pode ser encorajado.

Fonte: <http://www1.folha.uol.com.br/fsp/opiniaofz0512200109.htm>. (Fragmento adaptado)



QUESTÃO 5

Releia a seguinte frase do Texto 3 (linhas 7-8):

Ensinar o voo, isso elas não podem fazer, porque o voo já nasce dentro dos pássaros.

Analisando o sentido que as palavras “voo” e “pássaros” assumem ao longo do texto, conclui-se que elas representam, respectivamente,

- (A) raciocínio lógico e professores.
- (B) experiências e professores.
- (C) autonomia e estudantes.
- (D) deveres e estudantes.

QUESTÃO 6

Releia a seguinte frase do Texto 3 (linhas 8-9):

O voo não pode ser ensinado.

Nela, o agente da ação de “ensinar” não está expresso, indicando que essa informação é secundária. Considerando o sentido do texto, assinale, entre as alternativas, aquela que dá o maior destaque ao agente da ação de “ensinar”.

- (A) O voo não pode ser ensinado pelas escolas.
- (B) As escolas não poderão mais ensinar o voo.
- (C) O voo não poderá ser ensinado nas gaiolas.
- (D) As escolas não podem ensinar o voo.

QUESTÃO 7

No Texto 3, o autor diz que há escolas que são gaiolas. A citação, extraída do Texto 2, que confirma essa ideia é

- (A) “Quando ela entra na escola, entra numa forma, que é a chamada formação.” (linhas 1-2)
- (B) “Brincar, aprender, correr, subir na árvore, tudo é uma coisa só.” (linhas 2-3)
- (C) “A gente precisa voltar para a nossa origem de aprender as coisas não divididas.” (linhas 5-6)
- (D) “Quando a gente trata as coisas como um conjunto, a gente toma conta, cuida.” (linhas 6-7)



MATEMÁTICA

QUESTÃO 8

A diabetes é uma doença silenciosa que ataca milhões de pessoas ao redor do mundo. Existem dois tipos de diabetes, sendo o tipo 2 o de maior incidência.

Observe o infográfico:



Fonte: <http://www.farmaciadidiabetes.com.br/programa-diabetes-controlada/>. Acesso em 22/07/2017.

De acordo com o infográfico, o percentual de pessoas no mundo que são portadoras da diabetes e já tiveram a doença diagnosticada é de, aproximadamente,

- (A) 41%.
- (B) 47%.
- (C) 53%.
- (D) 64%.

QUESTÃO 9

Tânia comprou uma caixa de bombons. Ela comeu um e deu um terço do restante para sua neta. No dia seguinte comeu mais um e percebeu que restaram apenas 5 bombons na caixa.

O número de bombons inicialmente contidos na caixa fechada era de

- (A) 19.
- (B) 16.
- (C) 13.
- (D) 10.



QUESTÃO 10

Observe atentamente a sequência de equações do 2º grau a seguir, nas quais os coeficientes b e c variam de acordo com um padrão:

$$\begin{array}{l} \text{I. } x^2 - 1x - 2 = 0 \\ \text{II. } x^2 + 0x - 1 = 0 \\ \text{III. } x^2 + 1x + 0 = 0 \\ \text{IV. } x^2 + 2x + 1 = 0 \\ \dots \end{array}$$

As raízes da oitava equação dessa sequência são

- (A) 1 e 5.
- (B) -1 e -5.
- (C) 2 e 3.
- (D) -2 e -3.

QUESTÃO 11

Roberto, ao escolher os números de sua aposta numa loteria, procedeu da seguinte forma:

- 1º Passo: escolheu os números 6, 12 e 20, que são as idades, em anos, de seus três filhos;
- 2º Passo: escolheu mais dois números, que são o MMC e o MDC dos números escolhidos no 1º passo;
- 3º Passo: escolheu a média aritmética dos dois maiores números já escolhidos nos dois passos anteriores.

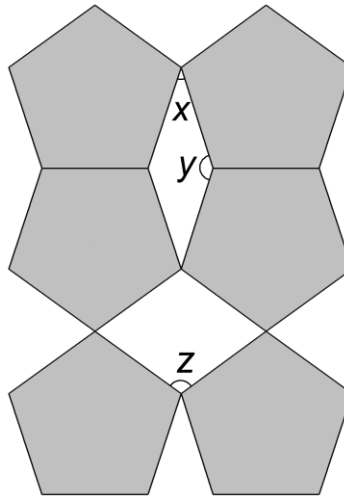
A soma de todos os números escolhidos por Roberto é

- (A) 100.
- (B) 120.
- (C) 140.
- (D) 160.



QUESTÃO 12

O mosaico a seguir é formado por pentágonos regulares e losangos.



A soma das medidas dos ângulos x , y e z é igual a

- (A) 252° .
- (B) 288° .
- (C) 324° .
- (D) 360° .

QUESTÃO 13

Uma moeda foi cunhada na Polônia, em comemoração às Olimpíadas de Pequim, em 2008. A seguir, a Figura 1 mostra as duas faces da moeda e a Figura 2 mostra um modelo matemático de sua face, que é circular com um furo quadrado no centro.



Figura 1

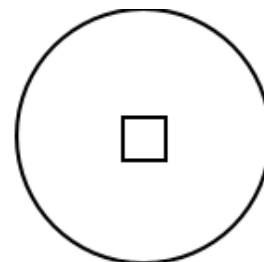


Figura 2

Fonte: <https://www.coinsbook.net/images/coins/17840/35024.jpg>. Acesso em 20/10/2017.

Suponha que a face da moeda tenha 3 cm de diâmetro e que o quadrado no centro tenha 0,4 cm de lado.

Então, usando a aproximação $\pi = 3$, a área da face da moeda é igual a

- (A) $6,59 \text{ cm}^2$.
- (B) $8,6 \text{ cm}^2$.
- (C) $26,2 \text{ cm}^2$.
- (D) $26,84 \text{ cm}^2$.



QUESTÃO 14

Marcelo foi a uma pizzeria e consumiu uma pizza do menu mostrado a seguir:

Pizza	Brotinho	Média	Grande
Muçarela	R\$ 15,00	R\$ 25,00	R\$ 30,00
Calabresa	R\$ 16,00	R\$ 27,00	R\$ 33,00
Presunto	R\$ 17,00	R\$ 29,00	R\$ 36,00
Portuguesa	R\$ 19,00	R\$ 31,00	R\$ 39,00

Quando veio a conta, o garçom avisou que foi acrescentada uma taxa de serviço de 10% sobre os valores do cardápio, perfazendo um total de R\$ 31,90 a pagar.

A pizza que Marcelo consumiu foi

- (A) presunto média.
- (B) calabresa média.
- (C) muçarela grande.
- (D) portuguesa brotinho.

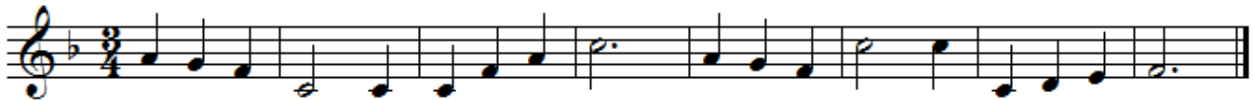


TEORIA E PERCEPÇÃO MUSICAL

ANALISE O TRECHO MUSICAL A SEGUIR PARA RESPONDER ÀS QUESTÕES 15 E 16:

Alegremente

Aricó Jr.



QUESTÃO 15

O compasso do trecho musical é

- (A) binário.
- (B) ternário.
- (C) quaternário.
- (D) ternário composto.

QUESTÃO 16

As notas do 3º compasso são, respectivamente,

- (A) Dó – Ré – Lá.
- (B) Dó – Mi – Sol.
- (C) Dó – Fá – Dó.
- (D) Dó – Fá – Lá.

QUESTÃO 17

Leia atentamente o texto a seguir:



O Uirapuru é uma ave de plumagem colorida. Vive em meio à floresta úmida nas Guianas, Venezuela, Colômbia, Equador, Peru, Bolívia e quase toda a região amazônica brasileira. O seu canto é agudo e melodioso. É conhecido pelo poema sinfônico de Heitor Villa-Lobos, que retrata o ambiente da selva brasileira e seus habitantes naturais, os índios, com uma impressionante riqueza de detalhes.

O parâmetro do som que está sendo referenciado no texto é

- (A) Altura.
- (B) Timbre.
- (C) Duração.
- (D) Intensidade.



QUESTÃO 18

Observe o trecho da música a seguir:

Como eu quero

Diz pra eu fi - car mu - da faz ca - ra de mis - té - rio Ti - ra es - sa ber - mu da que eu
4 que - ro vo - cê sé - rio. Tra - mas do su - ces - so mun - do par - ti - cu - lar
7 So - los de gui - tar - ra não vão me con - quis - tar Uh, eu
10 que - ro vo - cê co - mo eu que - ro. Uh, eu
13 que - ro vo - cê co - mo eu que - ro.

O conjunto musical que fez sucesso com essa canção foi

- (A) Paralamas.
- (B) Kid Abelha.
- (C) Legião Urbana.
- (D) Ultraje a Rigor.

QUESTÃO 19

São artistas representativos do Samba

- (A) Luiz Gonzaga e Dominguinhos.
- (B) Tom Jobim e João Gilberto.
- (C) Sinhô e Roberto Menescal.
- (D) Donga e Pixinguinha.

QUESTÃO 20

O violino é um instrumento de cordas

- (A) friccionadas.
- (B) dedilhadas.
- (C) percutidas.
- (D) tangidas.



REDAÇÃO

Ao longo da prova de Língua Portuguesa, você leu textos que apresentam algumas perspectivas e pontos de vista diferentes sobre a escola.

Levando em conta as características de cada um dos modelos de escola apresentados, escreva um texto opinativo, deixando claro qual desses modelos você considera o mais adequado para ajudar os estudantes a enfrentarem os desafios da sociedade atual. Explique os motivos de sua escolha.

Seu texto deverá:

- conter obrigatoriamente argumentos que sustentem suas opiniões;
- ter entre 20 e 25 linhas;
- apresentar letra legível e não conter rasuras;
- ter, no mínimo, três parágrafos;
- estar de acordo com a norma padrão para a modalidade escrita;
- ser em prosa;
- estar de acordo com a proposta apresentada;
- **ser transcrito no local indicado na Folha de Respostas.**



R
A
S
C
U
N
H
O



R
A
S
S
C
U
N
H
O



R
A
S
C
U
N
H
O